



LA COOPÉRATION AGRICOLE
NUTRITION ANIMALE



snia
Bien nourrir les animaux
C'est mieux nourrir les Hommes

Lettre mensuelle de conjoncture N° 265

Octobre 2022

Evolution Août 2022 / Août 2021

Total Aliments	Bovins	Porcs	Volailles
↓ -3,4%	↑ +10,2%	↓ -4,4%	↓ -10,1%

Evolution Janv. 22 - Août 22 / Janv. 21 - Août 21

Total Aliments	Bovins	Porcs	Volailles
↓ -6,3%	↓ -1,8%	↓ -5,3%	↓ -9,9%

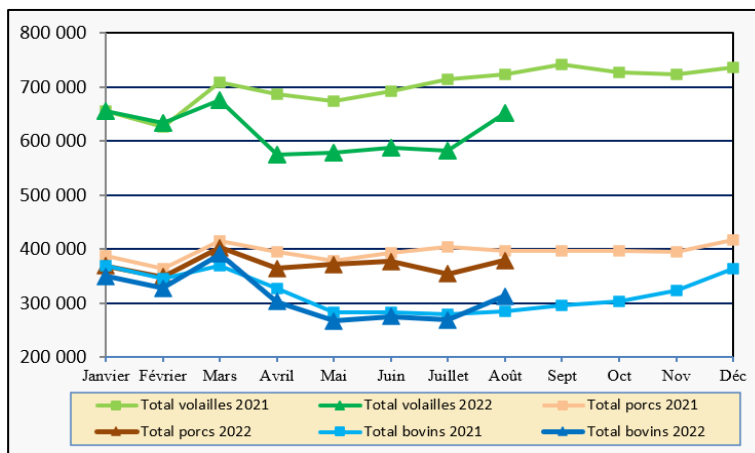
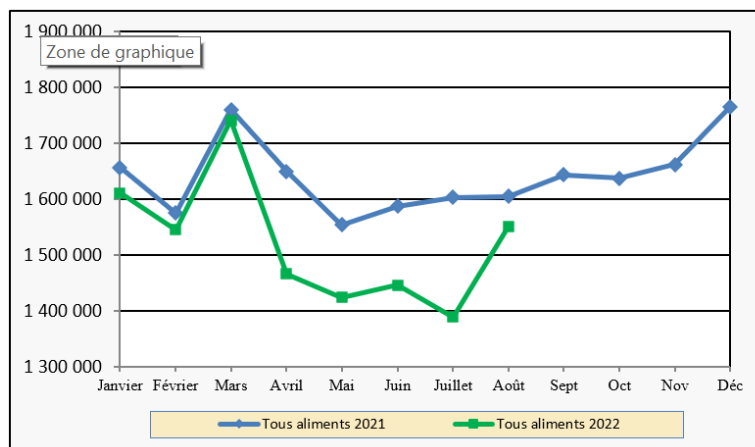
Analyse économique de la conjoncture

En août 2022*, avec un nombre de jours ouvrés identique par rapport à l'année dernière, la production nationale d'aliments composés est en baisse de 3,4%. Ce recul global masque un fort contraste entre d'une part les aliments pour ruminants qui sont en forte hausse et d'autre part le reste des aliments et notamment ceux pour volailles qui sont en retrait. En effet, la demande en aliments pour ruminant est en hausse au mois d'août : +11,7% en vaches laitières, +9,6% en ovins/caprins ou encore +9,6% en aliment mash, à mettre en partie en lien avec des conditions sèches cet été qui ont impacté la pousse de l'herbe. A l'inverse, la conjoncture est morose en aliments porcs avec des baisses de 5,9% en porcelets, 3,8% en truies et de 4,2% en porcs engrais. En volailles (-10,1%), la situation continue de fortement se dégrader avec des baisses pour l'ensemble des catégories d'aliments et notamment des baisses de 4,9% en poulets et 38,2% en palmipèdes.

Sur les 8 premiers mois de l'année 2022*, la production globale d'aliments est en baisse de 6,3%. Les aliments pour ruminants sont en légère baisse : -1,9% en bovins dont -0,7% en vaches laitières et -4,6% en autres bovins, -1,0% en ovins/caprins et -2,0% pour le mash. En volailles (-9,9%), les impacts de plusieurs mois de crise influenza aviaire se font fortement ressentir : -7,9% en aliments poulets, -3,3% en pondeuses ou encore -18,5% en dindes. En porcs (-5,3%), la baisse est un peu plus marquée en porcelets (-7,5%) et truies (-6,4%) qu'en porcs à l'engrais (-4,7%). Enfin, les aliments pour lapins (-7,3%) et ceux d'allaitement (-5,4%) sont également en recul sur la période de janvier à août 2022.

Au niveau des régions pour le mois d'août*, la production d'aliment affiche d'importantes baisses dans le Centre Ouest (-11,0%) et le Sud Ouest (-8,8%), deux régions avec une importante production d'aliments pour volailles et qui sont touchées par les cas d'influenza aviaire. En porcs, la principale région productrice, la Bretagne, connaît une baisse de 5,2%. Concernant les aliments pour bovins, l'ensemble des régions connaît une hausse de production au mois d'août, tout comme pour les ovins/caprins.

* Panel mensuel uniquement, représentant environ 95% de la production nationale



LA COOPERATION AGRICOLE NUTRITION ANIMALE
43 rue Sedaine CS 91115 75538 Paris cedex 11
TÉL : 01 44 17 57 12
Contact : Valérie Bris : vbris@lacoopagri.coop

SYNDICAT NATIONAL DE L'INDUSTRIE DE LA NUTRITION ANIMALE
41 bis Bd de la Tour-Maubourg 75007 Paris
TÉL : 01 44 18 63 50 – FAX : 01 44 18 63 53
Contact : Stéphane Radet : snia@nutritionanimale.org



LA COOPÉRATION AGRICOLE
NUTRITION ANIMALE



snia
Bien nourrir les animaux
C'est mieux nourrir les Hommes

Production nationale prévisionnelle d'aliments composés

Flash du mois

ALIMENTS	AOÛT 2022		JANV 22 - AOÛT 22		JUIL 22 - AOÛT 22		SEPT 21 - AOÛT 22	
	%	Tonnes	%	Tonnes	%	Tonnes	%	Tonnes
Mash	+9,6%	88 400	-2,0%	673 600	+1,9%	162 000	-4,5%	1 025 600
Vaches laitières	+11,7%	222 600	-0,7%	1 791 200	+4,8%	414 900	-1,7%	2 711 000
Autres bovins	+6,7%	90 700	-4,6%	705 500	-0,4%	166 900	-6,0%	1 074 700
Total Bovins	+10,2%	313 300	-1,8%	2 496 700	+3,2%	581 800	-3,0%	3 758 600
Ovins/Caprins	+9,6%	45 100	-1,0%	490 000	+0,7%	88 700	-1,0%	701 200
Porcelets	-5,9%	51 400	-7,5%	401 600	-9,4%	99 200	-5,8%	621 600
Truies	-3,8%	59 100	-6,3%	467 100	-8,3%	114 900	-5,8%	713 100
Porcs engrais	-4,2%	268 500	-4,7%	2 099 900	-8,3%	518 600	-4,0%	3 242 600
Total Porcs	-4,4%	379 000	-5,3%	2 968 600	-8,4%	732 700	-4,5%	4 577 300
Poulets	-4,9%	285 900	-7,9%	2 098 000	-9,7%	540 800	-5,2%	3 260 300
Pondeuses	-0,6%	214 600	-3,3%	1 714 700	-5,3%	413 700	-1,4%	2 620 500
Dindes	-19,1%	74 800	-18,5%	585 700	-22,7%	141 100	-14,3%	959 600
Pintades	-7,0%	11 100	-10,0%	70 300	-14,0%	19 200	-3,5%	132 600
Palmipèdes	-38,2%	61 800	-26,5%	452 800	-41,1%	113 400	-14,1%	863 800
Cailles	-15,0%	2 100	+7,3%	16 700	-19,0%	3 800	+11,0%	29 800
Total Volailles	-10,1%	650 200	-9,9%	4 938 100	-14,3%	1 232 000	-6,2%	7 866 500
Lapins	-7,0%	18 500	-7,3%	151 900	-11,5%	34 600	-5,7%	232 800
Divers	-5,2%	36 000	-6,3%	269 600	-9,3%	70 500	-7,1%	401 600
Total	-3,3%	1 530 500	-6,3%	11 988 400	-8,3%	2 902 300	-4,9%	18 590 600
Allaitement	-6,5%	20 000	-5,4%	186 100	-11,3%	37 100	-3,1%	292 800
Total France	-3,4%	1 550 400	-6,3%	12 174 500	-8,4%	2 939 300	-4,9%	18 883 400

La hausse des coûts de l'énergie impacte également le coût des aliments pour animaux

Après la flambée des matières premières, celle des cours de l'énergie vient directement impacter le coût de revient des aliments pour animaux. Ainsi, sur la base des cours officiels de l'énergie et des consommations moyennes usines telles que relevées par TECALIMAN, l'institut technique du secteur, les syndicats de la nutrition animale (La Coopération Agricole Nutrition animale et le SNIA) estiment que le coût de l'énergie nécessaire à la production d'une tonne d'aliment granulé a été multiplié en moyenne par 3 depuis le début du conflit Russo-Ukrainien.

A ce renchérissement des coûts de production des fabricants du fait de l'envolée du gaz et de l'électricité vient s'ajouter la hausse des coûts logistiques pour la livraison en élevage du fait de la hausse des carburant. Ces différentes augmentations sont difficilement supportables pour les fabricants d'aliments et les filières animales qu'ils approvisionnent.

Les dispositifs d'aides sont à ce stade inadaptés pour accompagner efficacement notre secteur et les filières. Les syndicats sont mobilisés pour accompagner les adhérents et sollicitent la mise en place de dispositifs d'aide clairs, adaptés au secteur, permettant aux opérateurs de disposer d'une bonne visibilité sur leurs conditions d'accès à l'énergie.

Source : Agreste - Enquête mensuelle Aliments composés pour animaux de ferme SSP/LCA NA/SNIA

Evolution prévisionnelle de la production par zones géographiques : AOÛT 2022

GRANDES REGIONS	Mash	Bovins hors mash	Ovins Caprins	Porcs	Poulets	Pondeuses	Dindes	Lapins	Tous Aliments
Bretagne	+17,0%	+18,2%	+6,6%	-5,2%	-3,7%	+0,5%	-7,9%	-1,3%	-1,0%
Centre Ouest ⁽¹⁾	+8,2%	+8,0%	+1,6%	-3,3%	-7,0%	-12,2%	-28,3%	-4,3%	-11,0%
Grand Est ⁽²⁾	+30,3%	+8,1%	+14,0%	-11,8%	+8,7%	+8,5%	-42,9%	-35,9%	+8,9%
Grand Nord ⁽³⁾	+15,2%	+13,0%	+7,4%	-4,3%	+5,3%	+18,3%	-23,4%	-7,3%	+6,5%
Sud Est ⁽⁴⁾	+2,5%	+2,0%	+7,5%	+0,5%	-0,1%	+8,0%	-25,9%	-13,8%	+1,7%
Sud Ouest ⁽⁵⁾	+14,6%	+2,7%	+21,9%	-1,1%	-15,5%	+3,3%	-45,6%	-1,6%	-8,8%
Total	+9,6%	+10,2%	+9,6%	-4,4%	-4,9%	-0,6%	-19,1%	-7,0%	-3,4%

(1) Centre, Pays-de-Loire, Poitou-Charentes (2) Ile-de-France, Champagne-Ardenne, Alsace, Lorraine, Franche - Comté (3) Nord - Pas-de-Calais, Picardie, Haute et Basse-Normandie (4) Bourgogne, Rhône-Alpes, Auvergne, Limousin, Provence-Alpes-Côte d'Azur (5) Aquitaine, Languedoc-Roussillon, Midi-Pyrénées.