



LA COOPÉRATION AGRICOLE  
NUTRITION ANIMALE



**snia**  
Bien nourrir les animaux  
C'est mieux nourrir les Hommes

## Lettre mensuelle de conjoncture N° 280

Février 2024

Evolution Déc. 2023 / Déc. 2022

Total Aliments	Bovins	Porcs	Volailles
↓ -2,7%	↓ -0,9%	↓ -8,5%	↑ +0,3%

Evolution Janv. 23 - Déc. 23 / Janv. 22 - Déc. 22

Total Aliments	Bovins	Porcs	Volailles
↓ -0,6%	↑ +1,8%	↓ -5,5%	↑ +1,6%

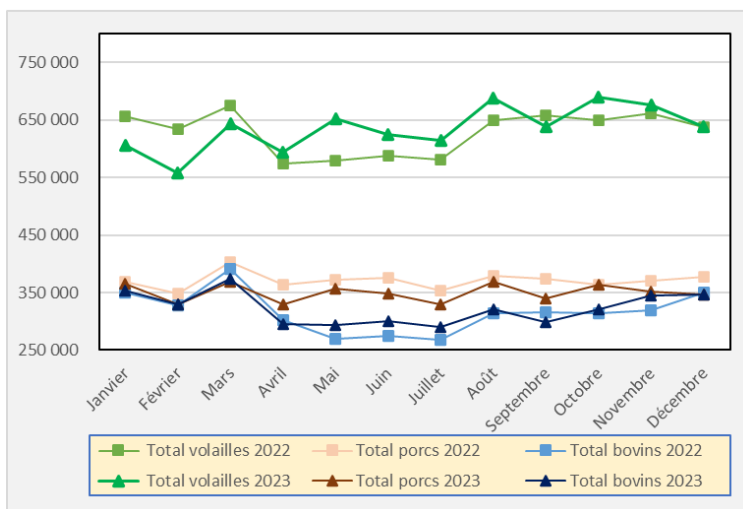
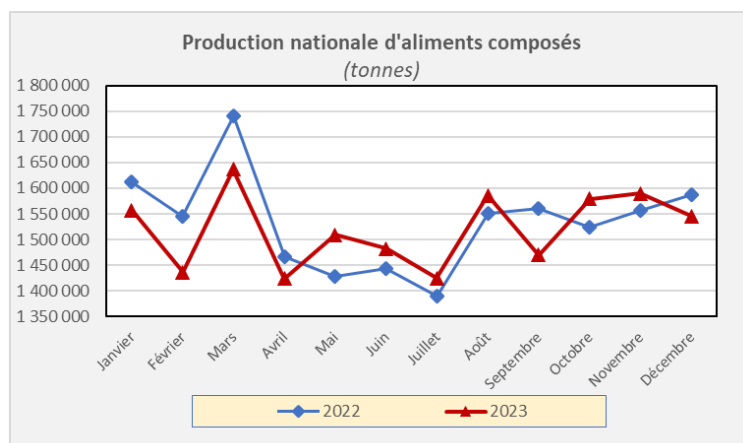
### Analyse économique de la conjoncture

En décembre 2023\*, avec deux jours ouvrés de moins par rapport à 2022, la production nationale d'aliments composés est en baisse de 2,7%. D'un côté, la production d'aliments bovins baisse légèrement, de 0,9%, conséquence d'une baisse en vaches laitières (-1,9%) et malgré une hausse en autres bovins (+1,7%). Les aliments ovins/caprins affichent une baisse de 3,9%. Concernant les volailles le total est juste à l'équilibre (+0,3%), avec une situation toujours hétérogène parmi les espèces. Les aliments palmipèdes tirent les volumes à la hausse (+35,2%) et compensent la baisse des aliments poulets (-6,4%), pintades (-8,3%) et cailles (-16,1%). Les aliments pondueuses et dindes sont relativement stables, avec respectivement -0,1% et +0,2%. En porcs, la baisse se poursuit et affiche -8,5% au total. Elle se retrouve sur tous les segments, avec -8,1% en porcelets, -7,4% en truies et -8,9% en porcs à l'engrais. Concernant les autres espèces, les aliments lapin sont en baisse de 13,2% et les aliments d'allaitement de 2,1%.

Au niveau du total mensuel de 2023\*, la production globale d'aliments est en légère baisse de 0,6%. Dans le détail, concernant les ruminants, les aliments pour bovins sont en progression (+1,8%) à la fois en vaches laitières (+1,2%) et en autres bovins (+3,5%). À l'inverse les aliments pour ovins/caprins sont en recul de 3,5%. Concernant les aliments porcs (-5,5%), la baisse est générale avec -5,8% en engrais, -5,8% en truies et -4,2% en porcelets. En volailles la hausse de 1,6% ne compense pas la forte baisse de l'année dernière et la situation reste contrastée avec une baisse de la production en poulets (-1,1%), dindes (-0,7%), en pintades (-3,6%) et cailles (-15,5%) mais une hausse en pondueuses (+2,2%) et palmipèdes (+16,3%). Enfin, les aliments d'allaitement sont en baisse (-6,4%) et ceux pour lapins (-10,4%) également.

Au niveau des régions pour le mois de décembre 2023\*, la majorité des régions voient leur production totale d'aliments en baisse à l'exception du Centre Ouest (+4,9%) du fait de hausses en poulets (+5,3%) et pondueuses (+4,9%). En bovins, la Bretagne et le Nord concentrent les plus fortes baisses, respectivement -3,6% et -3,2%.

\* Panel mensuel uniquement, représentant environ 95% de la production nationale



LA COOPERATION AGRICOLE NUTRITION ANIMALE

43 rue Sedaine CS 91115 75538 Paris cedex 11

TÉL : 01 44 17 57 12

Contact : Valérie Bris : nutritionanimale@lacoopagri.coop

SYNDICAT NATIONAL DE L'INDUSTRIE DE LA NUTRITION ANIMALE

41 bis Bd de la Tour-Maubourg 75007 Paris

TÉL : 01 44 18 63 50 – FAX : 01 44 18 63 53

Contact : Stéphane Radet : snia@nutritionanimale.org

Reproduction autorisée avec mention de la source « La Coopération Agricole Nutrition Animale / SNIA »



LA COOPÉRATION AGRICOLE  
NUTRITION ANIMALE



**snia**  
Bien nourrir les animaux  
C'est mieux nourrir les Hommes

## Flash du mois

### Production nationale prévisionnelle d'aliments composés

ALIMENTS	DECEMBRE 2023		JUIL - DEC 23		JANV 23 - DEC 23		OCT 23 - DEC 23	
	%	Tonnes	%	Tonnes	%	Tonnes	%	Tonnes
<b>Mash</b>	<b>-3,1%</b>	<b>90 200</b>	<b>+2,2%</b>	<b>529 100</b>	<b>+2,2%</b>	<b>1 051 900</b>	<b>+2,2%</b>	<b>272 500</b>
Vaches laitières	-1,9%	248 100	+1,1%	1 366 800	+1,2%	2 769 900	+1,8%	723 900
Autres bovins	+1,7%	98 700	+5,4%	561 600	+3,5%	1 109 900	+6,5%	291 700
<b>Total Bovins</b>	<b>-0,9%</b>	<b>346 800</b>	<b>+2,3%</b>	<b>1 928 400</b>	<b>+1,8%</b>	<b>3 879 800</b>	<b>+3,1%</b>	<b>1 015 600</b>
<b>Ovins/Caprins</b>	<b>-3,9%</b>	<b>60 400</b>	<b>-2,8%</b>	<b>287 100</b>	<b>-3,5%</b>	<b>674 600</b>	<b>-0,4%</b>	<b>160 900</b>
Porcelets	-8,1%	46 400	-3,2%	283 400	-4,2%	565 600	-2,9%	142 200
Truies	-7,4%	54 100	-4,9%	325 600	-5,1%	660 200	-3,6%	163 600
Porcs engrais	-8,9%	245 800	-5,5%	1 500 400	-5,8%	2 989 600	-5,2%	756 900
<b>Total Porcs</b>	<b>-8,5%</b>	<b>346 300</b>	<b>-5,1%</b>	<b>2 109 400</b>	<b>-5,5%</b>	<b>4 215 300</b>	<b>-4,7%</b>	<b>1 062 600</b>
Poulets	-6,4%	244 500	-2,7%	1 586 700	-1,1%	3 154 400	-2,7%	784 200
Pondeuses	-0,1%	227 400	+2,5%	1 329 800	+2,2%	2 662 100	+2,1%	678 100
Dindes	+0,2%	77 500	+6,0%	479 000	-0,7%	890 300	+4,0%	244 500
Pintades	-8,3%	9 600	-5,7%	69 600	-3,6%	120 400	-8,0%	37 500
Palmpèdes	+35,2%	77 600	+29,5%	482 100	+16,3%	827 700	+30,4%	253 700
Cailles	-16,1%	2 200	-9,4%	13 200	-15,5%	23 200	-10,6%	7 600
<b>Total Volailles</b>	<b>+0,3%</b>	<b>638 900</b>	<b>+3,1%</b>	<b>3 960 400</b>	<b>+1,6%</b>	<b>7 678 100</b>	<b>+2,9%</b>	<b>2 005 500</b>
Lapins	-13,2%	16 100	-10,8%	95 100	-10,4%	200 200	-9,5%	48 000
Divers	-2,6%	25 900	-2,5%	188 500	-5,2%	371 300	-0,7%	86 400
<b>Total</b>	<b>-2,7%</b>	<b>1 524 500</b>	<b>+0,4%</b>	<b>9 098 000</b>	<b>-0,6%</b>	<b>18 071 400</b>	<b>+0,7%</b>	<b>4 651 500</b>
Allaitement	-2,1%	21 500	+2,3%	126 300	-6,4%	255 200	+8,3%	68 400
<b>Total France</b>	<b>-2,7%</b>	<b>1 546 000</b>	<b>+0,4%</b>	<b>9 224 300</b>	<b>-0,6%</b>	<b>18 326 500</b>	<b>+0,8%</b>	<b>4 719 900</b>

Source :

Agreste - Enquête mensuelle Aliments composés pour animaux de ferme SSP/LCA NA/SNIA

**Lutte contre la déforestation : le secteur de la nutrition animale mobilisé et en attente de précisions pour la mise en œuvre de la réglementation européenne**

En 2022, 59 entreprises et coopératives de nutrition animale ont signé le Manifeste des fabricants d'aliments pour le soja. Elles se sont ainsi engagées, sans attendre la réglementation européenne, à garantir progressivement la non-déforestation et la non-conversion d'écosystèmes dans leurs approvisionnements en soja (graines, tourteaux, huiles et coques) : 50% des volumes livrés en usine en 2023, 75% en 2024 pour atteindre 100% au 1<sup>er</sup> janvier 2025. **L'objectif pour l'année 2023 est atteint !** D'après les déclarations des signataires, sur les **1,933 millions de tonnes de soja utilisées** (78% des utilisations par le secteur en 2023), **58,7% des présentes des garanties de non-déforestation et non-conversion**. Les garanties sont soit apportées par des approvisionnements selon des schémas compatibles aux lignes directrices « soja responsable » de la FEAC (version 2021) soient par des approvisionnements provenant de zones considérées à faible risque. Si le Manifeste actuel permet d'apporter des garanties de non-déforestation / non-conversion grâce à des schémas offrant plusieurs niveaux de traçabilité, le secteur s'inquiète des difficultés de mise en œuvre du Règlement UE n°2023/1115 pour lutter contre la déforestation. Les professionnels sont en attente de règles clairement définies au niveau européen pour démontrer la conformité aux exigences du Règlement et des modalités de contrôles qui seront mises en œuvre par les autorités françaises. Cette incertitude peut avoir un impact sur la fluidité des marchés et la politique d'achat des entreprises, ce que le secteur ne peut accepter. Afin de garantir la sécurité juridique des activités, **le SNIA et LCA Nutrition Animale appellent, dans une lettre qui leur a été adressée, le ministre de la Transition écologique et de la Cohésion des territoires et le ministre de l'Agriculture et de la Souveraineté alimentaire à répondre rapidement aux questions posées et à publier au plus tôt, en cohérence avec les autorités compétentes des autres Etats membres, des orientations pour aider et rassurer les opérateurs dans la mise en œuvre de ce Règlement UE.**

Ces discussions sur la mise en œuvre conduisent le secteur à rappeler son attachement à voir la liste des produits concernés par le règlement être complétée notamment par les viandes de volaille importées.

### Evolution prévisionnelle de la production par zones géographiques : DECEMBRE 2023

GRANDES REGIONS	Mash	Bovins hors mash	Ovins Caprins	Porcs	Poulets	Pondeuses	Dindes	Lapins	Tous Aliments
Bretagne	+22,3%	-3,6%	+9,9%	-8,9%	-15,3%	-5,3%	-6,1%	-6,6%	-8,0%
Centre Ouest <sup>(1)</sup>	-6,3%	+1,4%	-4,6%	-6,7%	+5,3%	+4,9%	+6,0%	-11,0%	+4,9%
Grand Est <sup>(2)</sup>	+8,6%	+0,6%	+4,6%	-14,4%	-19,3%	+4,8%	-93,1%	-61,3%	-1,3%
Grand Nord <sup>(3)</sup>	-6,4%	-3,2%	+11,0%	-6,5%	-10,2%	+6,1%	+4,2%	-17,2%	-2,0%
Sud Est <sup>(4)</sup>	-3,8%	+1,8%	-12,4%	-6,1%	-8,2%	+0,4%	-1,9%	-7,4%	-3,5%
Sud Ouest <sup>(5)</sup>	-15,2%	-0,1%	-2,4%	-11,6%	-7,4%	+1,1%	+67,6%	-20,4%	-0,1%
<b>Total</b>	<b>-3,1%</b>	<b>-0,9%</b>	<b>-3,9%</b>	<b>-8,5%</b>	<b>-6,4%</b>	<b>-0,1%</b>	<b>+0,2%</b>	<b>-13,2%</b>	<b>-2,7%</b>

(1) Centre, Pays-de-Loire, Poitou-Charentes (2) Ile-de-France, Champagne-Ardenne, Alsace, Lorraine, Franche - Comté (3) Nord - Pas-de-Calais, Picardie, Haute et Basse-Normandie (4) Bourgogne, Rhône-Alpes, Auvergne, Limousin, Provence-Alpes-Côte d'Azur (5) Aquitaine, Languedoc-Roussillon, Midi-Pyrénées.

Site internet LCA NA : [www.lacooperationagricole.coop](http://www.lacooperationagricole.coop) Site internet SNIA : [www.nutritionanimale.org](http://www.nutritionanimale.org)