



LA COOPÉRATION AGRICOLE
NUTRITION ANIMALE



snia
Bien nourrir les animaux
C'est mieux nourrir les Hommes

Lettre mensuelle de conjoncture N° 283

Mai 2024

Evolution Mars 2024 / Mars 2023

Total Aliments	Bovins	Porcs	Volailles
↓ -4,1%	↓ -6,0%	↓ -9,5%	↑ +1,6%

Evolution Janv. 24 - Mars 24 / Janv. 23 - Mars 23

Total Aliments	Bovins	Porcs	Volailles
↑ +2,9%	↑ +2,1%	↓ -4,6%	↑ +9,2%

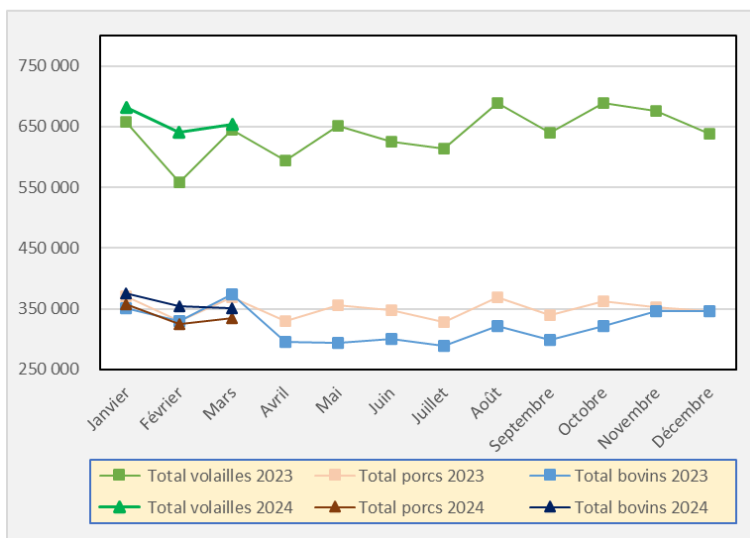
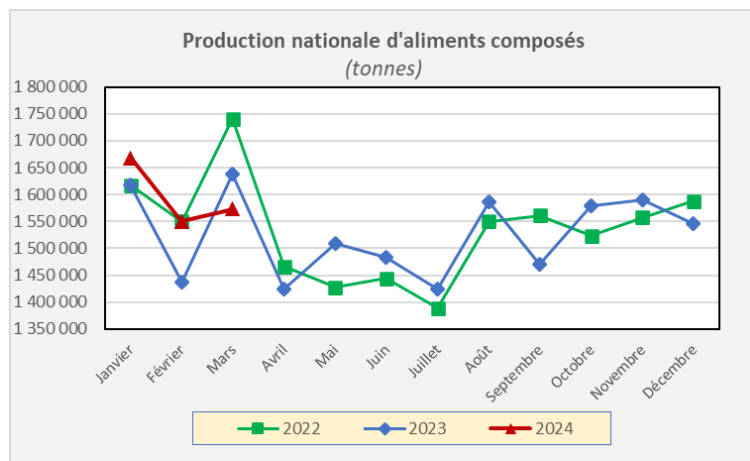
Analyse économique de la conjoncture

En mars 2024*, avec un jour ouvré de moins par rapport à 2023, la production nationale d'aliments composés est en baisse de 4,1%. La production d'aliments bovins apparaît en baisse, conséquence d'une baisse en vaches laitières (-6,7%) et en autres bovins (-4,2%). Les aliments ovins/caprins affichent quand à eux une baisse de 8,6%. En porcs, la baisse se poursuit et affiche -9,5% au total. Elle se retrouve sur tous les catégories, avec -7,7% en porcelets, -7,0% en truies et -10,4% en porcs à l'engrais. Concernant les volailles le total reste en hausse (+1,6%), avec une situation toujours hétérogène parmi les espèces. Les aliments palmipèdes tirent les volumes à la hausse (+45,3%) et compensent la baisse apparente des aliments poulets (-1,8%), pintades (-1,6%), dindes (-1,1%) et pondeuses (-4,2%). Les aliments cailles sont relativement stables, à -0,2%. Concernant les autres espèces, les aliments lapin sont en baisse de 14,8% et les aliments d'allaitement de 17,4%.

Au niveau des 3 premiers mois de 2024*, la production globale d'aliments est en hausse de 2,9% par rapport à 2023. Dans le détail, concernant les ruminants, les aliments pour bovins sont en progression (+2,1%), surtout en autres bovins (+6,3%) et affichent une stabilité en vaches laitières (+0,3%). La production d'aliments pour ovins/caprins apparaît stable. Concernant les aliments porcs (-4,6%), la baisse est générale avec -5,5% en engrais, -2,7% en truies et -2,3% en porcelets. En volailles la hausse de 9,2% marque un début de rattrapage de la situation pré crise de 2022. Les hausses sont plus ou moins marquées, avec +5,8% en poulets, +4,1% en dindes, +5% en pintades, +61,5% en palmipèdes, +2,5% en pondeuses et +19,2% en cailles. Enfin, les aliments d'allaitement sont en baisse (-5,4%) et ceux pour lapins (-10%) également.

Au niveau des régions pour le mois de mars 2024*, la majorité des régions voient leur production totale d'aliments en baisse à l'exception du Centre Ouest (+6,1%) toujours dynamique avec des hausses en aliments poulets (+12,7%), dindes (+23,3%) et pondeuses (+0,3%). En bovins, la Bretagne et le Nord affichent de fortes baisses, respectivement -8,4% et -9%.

* Panel mensuel uniquement, représentant environ 95% de la production nationale



LA COOPERATION AGRICOLE NUTRITION ANIMALE

43 rue Sedaine CS 91115 75538 Paris cedex 11

TÉL : 01 44 17 57 12

Contact : Valérie Bris : nutritionanimale@lacoopagri.coop

SYNDICAT NATIONAL DE L'INDUSTRIE DE LA NUTRITION ANIMALE

41 bis Bd de la Tour-Maubourg 75007 Paris

TÉL : 01 44 18 63 50 - FAX : 01 44 18 63 53

Contact : Stéphane Radet : snia@nutritionanimale.org

Reproduction autorisée avec mention de la source « La Coopération Agricole Nutrition Animale / SNIA »



LA COOPÉRATION AGRICOLE
NUTRITION ANIMALE



snia
Bien nourrir les animaux
C'est mieux nourrir les Hommes

Flash du mois

Production nationale prévisionnelle d'aliments composés

ALIMENTS	MARS 2024		JUIL 23 - MARS 24		JANV 24 - MARS 24		AVRIL 23 - MARS 24	
	%	Tonnes	%	Tonnes	%	Tonnes	%	Tonnes
Mash	-6,0%	92 900	+1,6%	814 500	+0,6%	285 500	+2,2%	1 053 600
Vaches laitières	-6,7%	249 700	+1,0%	2 134 900	+0,3%	763 800	+1,7%	2 777 600
Autres bovins	-4,2%	101 800	+5,9%	880 400	+6,5%	317 100	+5,9%	1 131 900
Total Bovins	-6,0%	351 500	+2,4%	3 015 300	+2,1%	1 080 900	+2,9%	3 909 500
Ovins/Caprins	-8,6%	71 200	-1,5%	504 100	+0,2%	213 800	-1,5%	682 900
Porcelets	-7,7%	45 700	-2,9%	421 800	-2,3%	138 400	-3,3%	562 300
Truies	-7,0%	55 500	-4,2%	489 800	-2,7%	164 500	-4,8%	655 500
Porcs engrais	-10,4%	233 100	-5,5%	2 213 800	-5,5%	713 900	-5,9%	2 948 000
Total Porcs	-9,5%	334 300	-5,0%	3 125 400	-4,6%	1 016 700	-5,4%	4 165 800
Poulets	-1,8%	265 400	+0,0%	2 382 500	+5,8%	794 500	+2,2%	3 200 000
Pondeuses	-4,2%	226 300	+2,5%	2 021 800	+2,5%	688 000	+3,0%	2 686 800
Dindes	-1,1%	69 000	+5,5%	692 000	+4,1%	212 800	+4,3%	898 900
Pintades	-1,6%	9 000	-3,5%	95 700	+5,0%	26 600	+0,9%	121 100
Palmpèdes	+45,3%	83 100	+39,4%	734 400	+61,5%	249 800	+40,4%	925 300
Cailles	-0,2%	1 800	-4,3%	18 600	+19,2%	5 900	-5,3%	23 700
Total Volailles	+1,6%	654 500	+5,1%	5 945 000	+9,2%	1 977 600	+6,1%	7 855 900
Lapins	-14,8%	16 700	-10,5%	145 200	-10,0%	50 100	-11,1%	194 700
Divers	+2,0%	31 100	-0,1%	279 200	+5,4%	90 700	-1,9%	376 100
Total	-3,9%	1 552 100	+1,3%	13 828 700	+3,1%	4 715 300	+1,7%	18 238 400
Allaitement	-17,4%	21 500	-0,5%	191 000	-5,4%	64 700	-2,9%	251 500
Total France	-4,1%	1 573 600	+1,3%	14 019 700	+2,9%	4 780 000	+1,6%	18 489 900

Source :

Agreste - Enquête mensuelle Aliments composés pour animaux de ferme SSP/LCA NA/SNIA

POUR UNE NUTRITION ANIMALE DÉCARBONÉE ET COMPÉTITIVE : LES PROPOSITIONS DU SECTEUR À L'ÉLEVAGE

Dans le cadre du **plan gouvernemental de reconquête de la souveraineté de l'élevage**, considérant que la nutrition animale est un facteur essentiel de compétitivité des filières animales, le Cabinet du Ministre a appelé les syndicats de la Nutrition animale à établir un **plan sectoriel spécifique** et à **identifier les besoins de recherche non couverts du secteur**. Ce document stratégique, réunissant les propositions communes du SNIA, de La Coopération Agricole nutrition animale et de l'AFCA-CIAL est décliné en **5 volets**, pour une **souveraineté décarbonée et compétitive** :

1. Gagner en efficacité par la nutrition de précision

2. Œuvrer pour la compétitivité des filières d'élevage

3. Décarboner et réduire les impacts environnementaux

4. Contribuer à la santé et au bien-être animal

5. Nourrir les animaux pour nourrir la population en diversité et en qualité

Il y associe plusieurs axes prioritaires de recherche autour de la nutrition de précision, d'une approche transverse de la biosécurité, du développement et de l'amélioration des outils d'optimisation environnementale des aliments et des rations, du développement de modèles prédictifs de rupture d'approvisionnement et de l'innovation sur les process usines. **Le secteur de la nutrition animale appelle les filières de l'élevage à intégrer ces engagements dans leurs plans**, conformément à la demande du Gouvernement, qui confirme la place stratégique de l'alimentation animale dans la souveraineté.

Evolution prévisionnelle de la production par zones géographiques : MARS 2024

GRANDES REGIONS	Mash	Bovins hors mash	Ovins Caprins	Porcs	Poulets	Pondeuses	Dindes	Lapins	Tous Aliments
Bretagne	+27,4%	-8,4%	-4,7%	-10,3%	-3,2%	-4,4%	-18,8%	-7,9%	-8,5%
Centre Ouest ⁽¹⁾	-11,7%	-6,4%	-4,8%	-7,2%	+12,7%	+0,3%	+23,3%	-10,1%	+6,1%
Grand Est ⁽²⁾	-3,7%	-2,1%	-9,5%	-17,8%	-2,1%	-10,1%	-33,3%	-69,4%	-5,2%
Grand Nord ⁽³⁾	-3,4%	-9,0%	-6,2%	-7,6%	-9,8%	-14,9%	-10,3%	-26,2%	-8,8%
Sud Est ⁽⁴⁾	-5,7%	+0,3%	-13,3%	-4,7%	-14,5%	-3,7%	-30,5%	-1,8%	-6,2%
Sud Ouest ⁽⁵⁾	-26,2%	-8,6%	-9,2%	-11,6%	-10,3%	-1,1%	+122,7%	-17,2%	-4,0%
Total	-6,0%	-6,0%	-8,6%	-9,5%	-1,8%	-4,2%	-1,1%	-14,8%	-4,1%

(1) Centre, Pays-de-Loire, Poitou-Charentes (2) Ile-de-France, Champagne-Ardenne, Alsace, Lorraine, Franche - Comté (3) Nord - Pas-de-Calais, Picardie, Haute et Basse-Normandie (4) Bourgogne, Rhône-Alpes, Auvergne, Limousin, Provence-Alpes-Côte d'Azur (5) Aquitaine, Languedoc-Roussillon, Midi-Pyrénées.